

# ZVONAŘKA 2.0

**MODERNIZACE ÚAN BRNO ZVONAŘKA**  
**CHYBIK+KRISTOF ARCHITECTS & URBAN DESIGNERS**

<b>Průvodní zpráva</b>	str.3
<b>Vstupní podklady</b>	str.6
<b>Koncept</b>	str.22
<b>Vizualizace</b>	str.32
<b>Výkresová část</b>	
-situace	str.36
-výpravní budova	str.37
-rekonstrukce stávajících objektů	str.42
-osvětlení	str.49
-stávající betonové konstrukce	str.53
- fotokatalytický nátěr	str.54
- reklamní a informační panely	str.55
<b>Odhad nákladů, etapizace</b>	str. 57

# PRŮVODNÍ ZPRÁVA

## 1. IDENTIFIKAČNÍ ÚDAJE

Název:	Modernizace ústředního autobusového nádraží Zvonařka
Stupeň:	Architektonická studie
Místo:	Brno, Česká republika
Objednatel:	ČSAD Brno holding, a.s., Opuštěná 227/4, Trnitá, 602 00 Brno, ič: 46347151
Zhotovitel:	CHYBIK+KRISTOF ASSOCIATED ARCHITECTS s.r.o., Zámečnická 182/5, 602 00 Brno, IČ 03887707
Hlavní architekti návrhu:	Ing. Arch. Ondřej Chybík, Ing. Arch. Michal Křištof
Architekti návrhu:	Ing. Arch. Ondřej Švancara, Ing. Arch. Adam Jung, Ing. Arch. Ingrid Spáčilová
Kontaktní osoba:	Ing. arch. Ondřej Švancara svancara@chybik-kristof.com +420 721 281 286

## 2. CHARAKTERISTIKA ZADÁNÍ

Cílem projektu je celková modernizace, zvýšení funkčnosti, přehlednosti a estetického sjednocení autobusového nádraží pro cestující i jednotlivé dopravce.

## 3. CELKOVÉ URBANISTICKÉ ŘEŠENÍ

### 3.1. CHARAKTER MÍSTA:

Stávající autobusové nádraží se nachází v části města přímo navazující na potenciální rozvojovou lokalitu Jižní centrum. V blízkém okolí se nachází nákupní centra, administrativní budovy a rozsáhlé nezastavěné pozemky s plánovanou zástavbou smíšenými funkcemi bydlení a služeb. Významným aspektem, který zástavbu nejbližšího okolí ovlivní, je možný přesun hlavního vlakového nádraží města Brna. Řešené území v okolní zástavbě představuje velikostně plnohodnotný městský blok.

### 3.2. STÁVAJÍCÍ STAV:

Autobusové nádraží Zvonařka je v současnosti místem, kam přijíždí až 30 000 lidí denně téměř ze všech zemí Evropy. Velká část z nich svůj první dojem o městě získá právě při příjezdu. Současný stav neodpovídá reprezentativním požadavkům, které by místo této důležitosti mělo mít. Jedná se o unikátní ocelovou konstrukci zastřešující všechna nástupiště, dočasné stavby výpravní budovy a restaurace z 80. let minulého století, drobné stánky z 90. let a komerční objekt z počátku tisíciletí. Technicky, esteticky i provozně stávající stavby neodpovídají potřebám moderního autobusového nádraží 21. století.

### 3.3. URBANISTICKÝ KONCEPT:

Celkový koncept vychází z návaznosti na okolní urbanistickou strukturu a plánovaný okolní rozvoj lokality. Autobusové nádraží je chápáno jako unikátní – největší zastřešený veřejný prostor ve městě. Jak při stávajícím stavu okolní zástavby, tak při jejím budoucím rozvoji bude v urbanistické struktuře zakotven reprezentativní veřejný prostor, který v současné době v lokalitě chybí.

## 4. ZPEVNĚNÉ PLOCHY - NÁSTUPIŠTĚ A VEŘEJNÉ PROSTORY

### 4.1. ARCHITEKTONICKÉ ŘEŠENÍ

Architektonické řešení vychází z nejdůležitější části autobusového nádraží – z lineárních nástupišť. Ty se v návrhu promítají jako pásy prostupující celé území a poskytující novému veřejnému prostoru charakter a identitu v celém jeho rozsahu. Pro optimální přístupnost a otevřenost celého prostoru navrhujeme samotná nástupiště vybavit sedacím mobiliářem, nezbytnými odpadkovými koši, sloupky s označením nástupiště bez použití dělicích zábradlí.

# PRŮVODNÍ ZPRÁVA

## 4.2. DISPOZIČNÍ ŘEŠENÍ

Dispoziční řešení vychází ze stávajícího uspořádání nástupišť a nosné konstrukce zastřešení. Lineární uspořádání nástupišť zůstalo zachováno, samotné platformy jsou rozšířeny tak, aby cestujícím poskytly komfortnější prostor s možností umístění potřebného mobiliáře. Jedno z devíti nástupišť je zrušeno tak, aby vznikl prostor pro umístění nové výpravní budovy. Nástupiště jsou doplněna o dvě příčné komunikace pro pěší tak, aby byla pohodlně přístupná z nově navržené výpravní budovy.

Hranice území s ulicí Opuštěnou má charakter předprostoru nově navržené výpravní budovy, je doplněný o stromořadí, vycházející z požadavků územního plánu, které částečně odcloní řešené území od dopravního hluku, zároveň nevytváří neprostupnou bariéru.

Při hranici s ulicí Plotní je navrženo opět stromořadí se sedacím mobiliářem, které v návaznosti na plánovanou zastávku MHD Plotní vytváří atraktivní vstup do území.

V blízkosti nájezdové rampy střešního parkování je navrženo nové parkoviště pro návštěvníky a cestující – kombinace míst P+R a K+R umožňující jak krátkodobé tak dlouhodobé parkování cestujících a jejich blízkých.

## 4.3. MATERIÁLOVÉ A BAREVNÉ ŘEŠENÍ

Materiálové řešení je v celém území navrženo jednotné. Území je prostoupeno pásy vycházejícími z dispozice nástupišť. Pásy jsou navrženy v kombinaci litého betonu světlého odstínu a prefabrikovaných betonových barevných pásků. Zastoupeny jsou všechny barvy vlajek zemí Evropy, chromaticky seřazeny vytváří gradient procházející celým územím.

V prostoru nástupišť a pojezdných komunikací je navrženo sejmutí asfaltové vrstvy v tl. 20 cm a nahrazení novým CB krytem.

## 5. NOVÁ VÝPRAVNÍ BUDOVA

### 5.1. ARCHITEKTONICKÉ ŘEŠENÍ

Nová výpravní budova s čekárnou a zázemím pro cestující je navržena u severní hranice území v návaznosti na nově vznikající zastávku MHD a hlavní vstupy do území. Toto umístění je navrženo s ohledem na co nejkratší docházkové vzdálenosti a plynulost pohybu cestujících.

Veřejný prostor nádraží plynule přechází v budovu samotnou tak, aby byla vytvořena minimální bariéra, zároveň vznikají jedinečné prostory poskytující možnost posezení a odpočinku pro cestující.

Organický tvar budovy je podpořen i v interiéru, kde je veškeré zázemí navrženo ve dvou organických stuhách sloužících zároveň jako nosná konstrukce budovy samotné.

## 5.2. DISPOZIČNÍ ŘEŠENÍ

Hlavní vstupy do objektu jsou navrženy z ulice Opuštěná v návaznosti na vstupy do území a zastávky MHD. Volná dispozice budovy umožňuje plynule projít přes její centrální část k nástupištím. V centrální části se nachází čekárna, informace, prodej jízdenek a místenek a dětský koutek, v pevných částech dvou organických stuh je navrženo zázemí pro cestující – WC, úschovna zavazadel, směnárna a technické zázemí, v krajních částech budovy jsou navrženy restaurace a kavárna.

## 5.3. MATERIÁLOVÉ ŘEŠENÍ

Střecha i vnitřní stěny budovy jsou navrženy jako monolitická ŽB konstrukce, barevná návaznost na pásy veřejného prostoru je tvořena betonovým obkladem ve stejném odstínu jako okolní povrchy. Barevnost okolního prostoru se propisuje do stropu i střechy konstrukce, stěny interiéru, podlaha i mobiliář jsou navrženy v bílé barvě.

## 6. PŮVODNÍ VÝPRAVNÍ BUDOVA

### 6.1. ARCHITEKTONICKÉ ŘEŠENÍ

Dočasné stavby restaurace a výpravní budovy, v současnosti ve velmi špatném estetickém stavu jsou navrženy částečně k demolici a částečně k rekonstrukci. Objekt restaurace navrhujeme odstranit kompletně, u objektu výpravní budovy navrhujeme odstranění jednopodlažní části a ponechání pouze minimální dvoupodlažní hmoty, ve které jsou navrženy kanceláře vedení UAN a zázemí pro řidiče a obsluhu terminálu. Vzhledem k tomu, že se jedná o rekonstrukci dočasné stavby, jsou navrženy úpravy pouze základními úpravami pro poskytnutí základního kancelářského komfortu zaměstnancům a řidičům za minimálních nákladů. V další fázi navrhujeme přesun těchto funkcí na místo objektu u západní hranice území – ulice Trnitá.

### 6.2. DISPOZIČNÍ ŘEŠENÍ

Dispoziční řešení vychází z původních dispozic a stávající nosné konstrukce. V 1. NP je při hlavním vstupu navržena recepce spolu s pokladnou pro řidiče, zázemí řidičů a obsluhy terminálu a část kanceláří, v 2.NP jsou zbývající kanceláře vedení firmy, denní místnost s kuchyňkou a zasedací místnost.

### 6.3. MATERIÁLOVÉ ŘEŠENÍ

Budovu navrhujeme očistit od veškerých reklamních ploch a obvodové stěny opatřit bílým nátěrem. Celá budova bude následně opatřena pláštěm z bílých lamel, který zároveň slouží jako stínění kanceláří v interiéru a zvyšuje tak komfort pracovního prostředí.

# PRŮVODNÍ ZPRÁVA

## 7. STÁVAJÍCÍ KONSTRUKCE

Stávající betonový límec navrhujeme ponechat jako ukázkou jedinečného designu 70 let minulého století, bude tlakově očištěn a případné defekty v konstrukci vyspraveny. Střešní světlíky rovněž očištěny a vyspraveny případné defekty.

Stávající ocelovou konstrukci – příhradu i stropní trapézový plech - navrhujeme opatřit bílým nátěrem. Stropní trapézový plech navrhujeme opatřit fotokatalytickým nátěrem eliminujícím výfukové zplodiny autobusů.

## 8. OSVĚTLENÍ

Pro zvýšení pohody a komfortu cestujících navrhujeme ocelovou konstrukcí vybavit novým LED osvětlením. Na spodní nosníky příhradové konstrukce navrhujeme instalovat segmenty LED pásků svítících směrem nahoru do stropní konstrukce. Toto řešení prostor optický zvýší a poskytne dostatečné rozptýlené světlo na nástupištích.

Osvětlení bude doplněno biodynamickými senzory snímajícími intenzitu okolního světla a upravující intenzitu světla vnitřního, aby světelná hladina pod zastřešením byla co nejpřirozenější.

Mezi jednotlivými nástupišti je navrženo osvětlení RGB LED pásky, které pomocí pohybových čidel umožní provedení atraktivních barevných světelných efektů na základě snímání pohybů autobusů.

## 9. ETAPIZACE

Vzhledem k charakteru a rozsahu prací, stejně tak i časových a majetkoprávních vazeb navrhujeme území celkově řešit ve 2 etapách.

V první fázi navrhujeme veškeré výše zmíněné práce, v druhé navazující etapě navrhujeme realizovat nový objekt při západní hranici území – ulice Trnitá, do kterého by měly být přesunuty kanceláře vedení firmy a zázemí řidičů tak, aby východní hranice u ulice Plotní zůstala pouze plochou zeleně a veřejným prostorem.

## 10. KAPACITY, ZÁKLADNÍ TECHNICKÉ UKAZATELE

### 10.1. ZPEVNĚNÉ PLOCHY

celková plocha	22 598 m <sup>2</sup>
počet nástupišť	41
počet parkovacích míst K+R	10
počet parkovacích míst P+R	54
počet parkovacích míst taxi	7

### 10.2. NOVÁ VÝPRAVNÍ BUDOVA

podlahová plocha	736 m <sup>2</sup>
obestavěný prostor	2 970 m <sup>3</sup>
podlahová plocha komerce	281 m <sup>2</sup>

### 10.3. PŮVODNÍ BUDOVA

bourací práce odhad:	5000 m <sup>3</sup>
plocha 1.NP	350 m <sup>2</sup>
plocha 2.NP	350 m <sup>2</sup>
plocha zázemí řidičů	80 m <sup>2</sup>
plocha kanceláří	424 m <sup>2</sup>

## ŘEŠENÉ ÚZEMÍ

# STÁVAJÍCÍ STAV

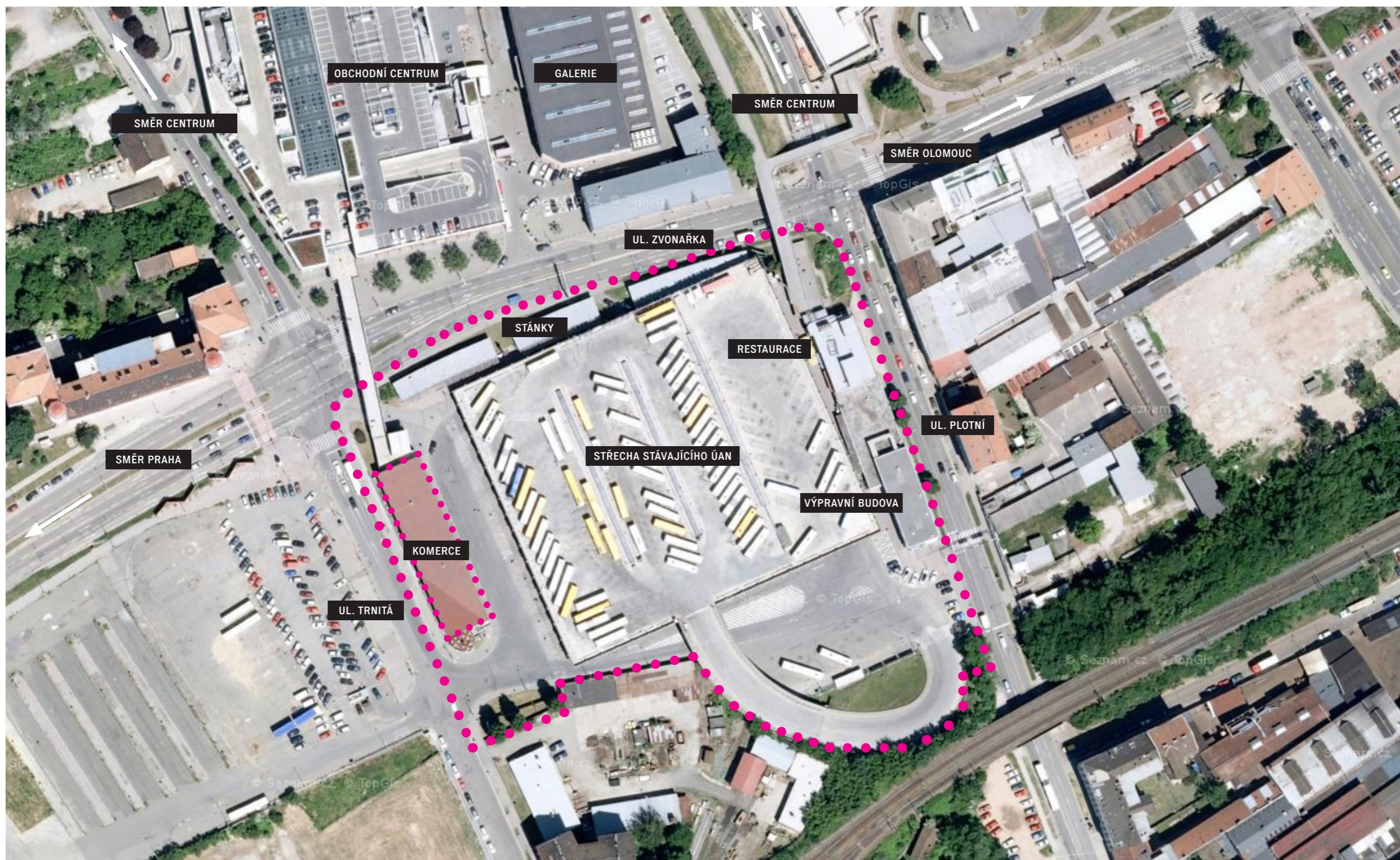
POLOHA V RÁMCI MĚSTA



Ortofotomapa

# STÁVAJÍCÍ STAV

## VYZNAČENÍ ŘEŠENÉHO ÚZEMÍ



Ortofotomapa



# STÁVAJÍCÍ STAV

FOTODOKUMENTACE - CELKOVÉ POHLEDY



Fotodokumentace

# STÁVAJÍCÍ STAV

## FOTODOKUMENTACE - NÁSTUPIŠTĚ



Fotodokumentace

# STÁVAJÍCÍ STAV

## FOTODOKUMENTACE - MOBILIÁŘ



Fotodokumentace

## VÝZNAM ÚAN PRO MĚSTO

V současné době je z autobusového nádraží vybavováno 95 mezinárodních autobusových linek, 56 vnitrostátních dálkových linek a 48 ostatních vnitrostátních linek.

Tvoří tak důležitý dopravní uzel, který denně navštíví až 30 000 lidí.

Bohužel prostory autobusového nádraží jsou v současné době spíše trnem v oku drtivé většiny Brňanů a pro cizince nebo dojíždějící znamená mnohdy tato ne příliš vlídná zkušenost první kontakt s městem Brnem.

## KLADY A ZÁPORY

### KLADY

Nádraží je dostatečně využíváno

Velkým potenciálem je množství navštěvovaných lidí

Až 30 000 lidí denně

Konstrukčně zajímavě řešené zastřešení

V bezprostřední blízkosti obchodní pasáž Vaňkovka

Často první místo, které cestující spatří

### ZÁPORY

Technický stav mobiliáře

Zastaralá výpravní budova

Chybí logické řešení informačního systému

Reklamní smog

Mnoho prvků, které je možné v současné době nahradit jinými alternativami a sjednotit tak celkový ráz

Stav veřejného prostranství

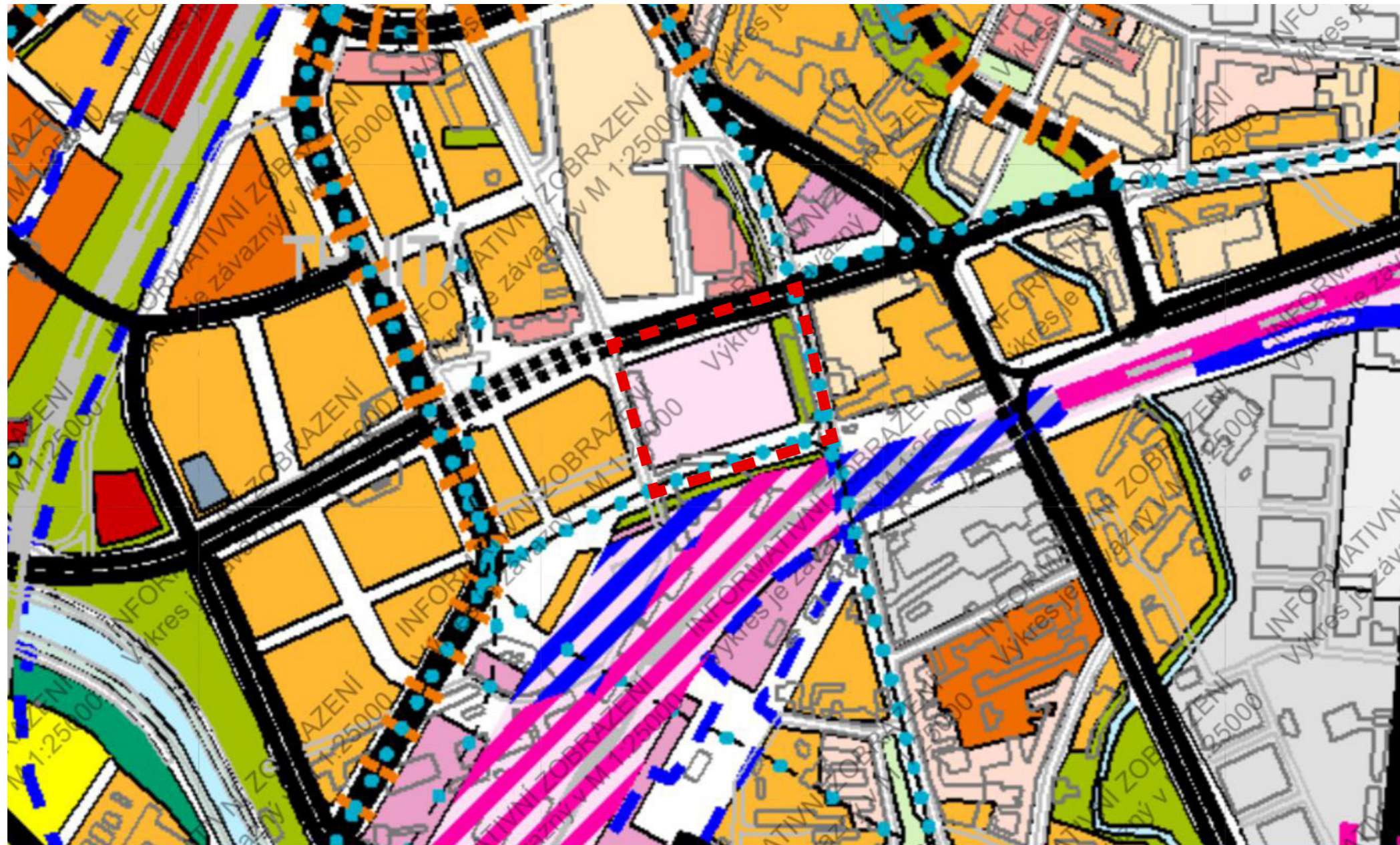
Nedostatečné osvětlení.

Stánkový prodej, volné prostory

## ROZVOJ ÚZEMÍ

# PLATNÝ ÚZEMNÍ PLÁN MĚSTA BRNA

## VÝŘEZ Z UPMB



### LEGENDA

#### OZNAČENÍ FUNKCE

stab. | navr.

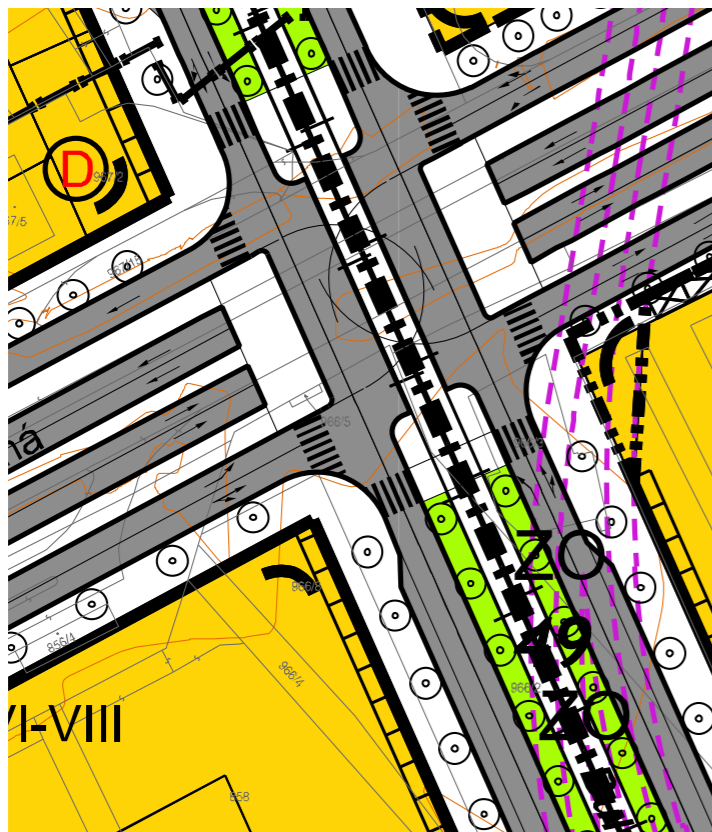
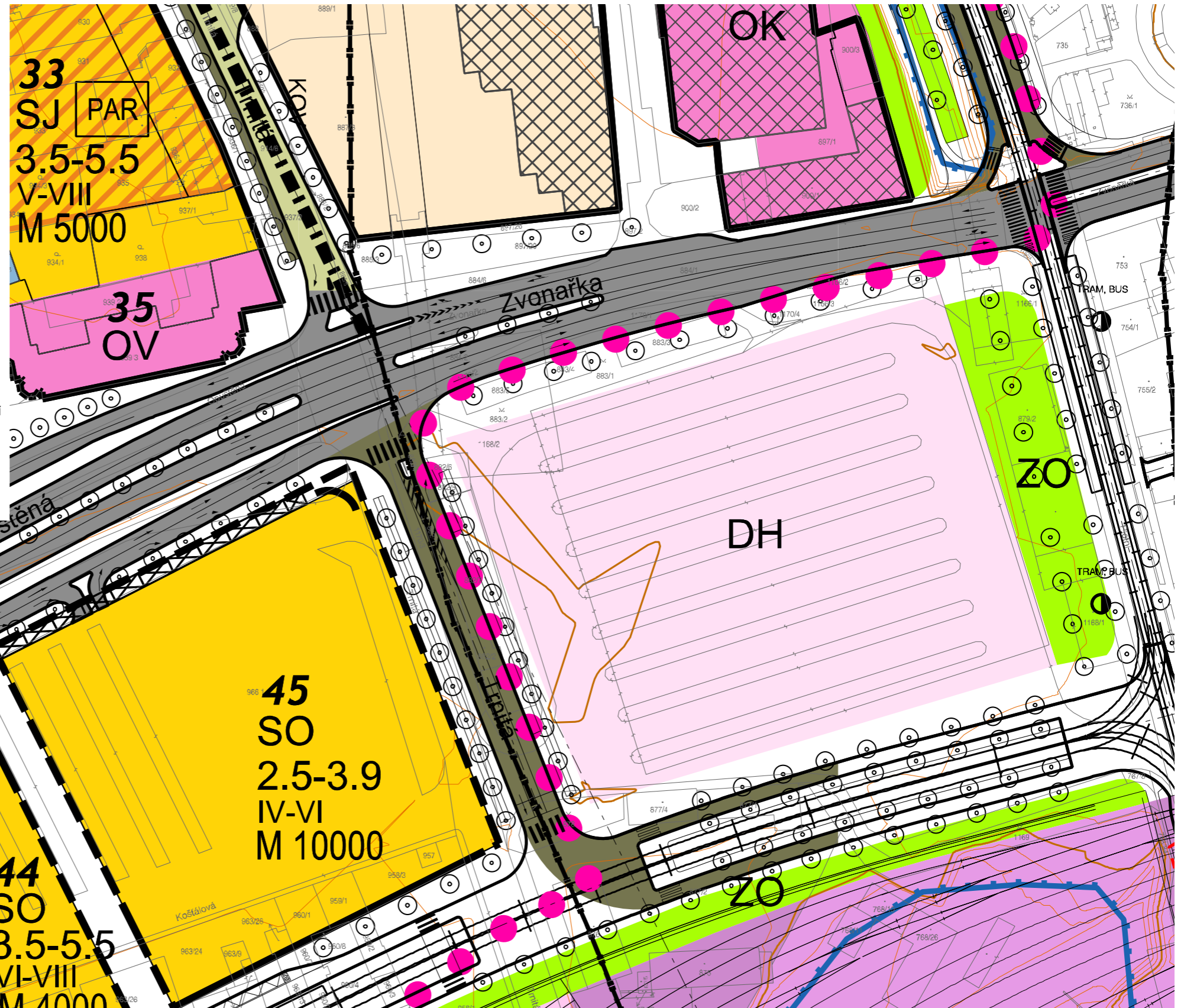
- PLOCHY BYDLENÍ
- SMÍŠENÉ PLOCHY
- PLOCHY PRACOVNÍCH AKTIVIT
- PLOCHY PRO ZEMĚDĚLSKOU (LESNICKOU) VÝROBU
- ZVLÁŠTNÍ PLOCHY PRO REKREACI
- OSTATNÍ ZVLÁŠTNÍ PLOCHY
- PLOCHY PRO VEŘEJNOU VYBAVENOST
- PLOCHY PRO DOPRAVU
- TĚLESA DOPRAVNÍCH STAVEB ( násypy, zářezy)  
REZERVY PLOCH PRO DOPRAVU a částí území,  
ve kterých bude nutno upřesnit dopravní řešení
- PLOCHY PRO TECHNICKOU VYBAVENOST
- PLOCHY KRAJINNÉ ZELENĚ
- PLOCHY MĚSTSKÉ ZELENĚ
- ŽELEZNIČNÍ TRATĚ
- ŽELEZNIČNÍ VLEČKY
- TRASY KOLEJOVÉHO SYSTÉMU MHD
- PODPOVRCHOVÉ ÚSEKY KOLEJOVÉHO SYSTÉMU MHD
- KOMUNIKACE DÁLNIČNÍHO TYPU
- RYCHLOSTNÍ KOMUNIKACE
- SBĚRNÉ KOMUNIKACE SE 4 A VÍCE JÍZDNÍMI PRUHY
- SBĚRNÉ KOMUNIKACE SE 2 NEBO 3 JÍZDNÍMI PRUHY
- MĚSTSKÉ TŘÍDY
- PODPOVRCHOVÉ ÚSEKY KOMUNIKACÍ
- PLOCHY KOMUNIKACÍ A PROSTRANSTVÍ MÍSTNÍHO VÝZNAMU
- REŽIM DOČASNÉHO VYUŽÍVÁNÍ VŠECH STÁVAJÍCÍCH PLOCH ŽE  
na území města Brna ke dni schválení územního plánu
- KORIDOR TRATÍ VYSOKÝCH RYCHLOSTÍ



Územně plánovací podklady

# ÚZEMNÍ STUDIE - JIŽNÍ CENTRUM VÝŘEZ

STAV	NÁVRH	
● ● ● ●		hranice řešeného území
---		hranice katastrálních území
TRNIT		názvy katastrálních území
BO	BO	plochy všeobecného bydlení s objekty
SO	SO	smíšené plochy obchodu a služeb s objekty
SJ	SJ	jádrové tj. smíšené plochy centrálního charakteru s objekty
OV	OV	plochy pro veřejnou vybavenost s objekty - veřejná správa
OK	OK	plochy pro veřejnou vybavenost s objekty - kultura
TE	TE	plochy pro technickou vybavenost s objekty - elektřina
DH	DH	plochy pro dopravu - hromadná osobní doprava
DTZ	DTZ	plochy pro dopravu - železnice
		plochy prostranství místního významu - veřejná prostranství
ZP	ZP	plochy městské zeleně - plochy parků
ZR	ZR	plochy městské zeleně - plochy rekreační zeleně
ZO	ZO	plochy městské zeleně - plochy ostatní městské zeleně

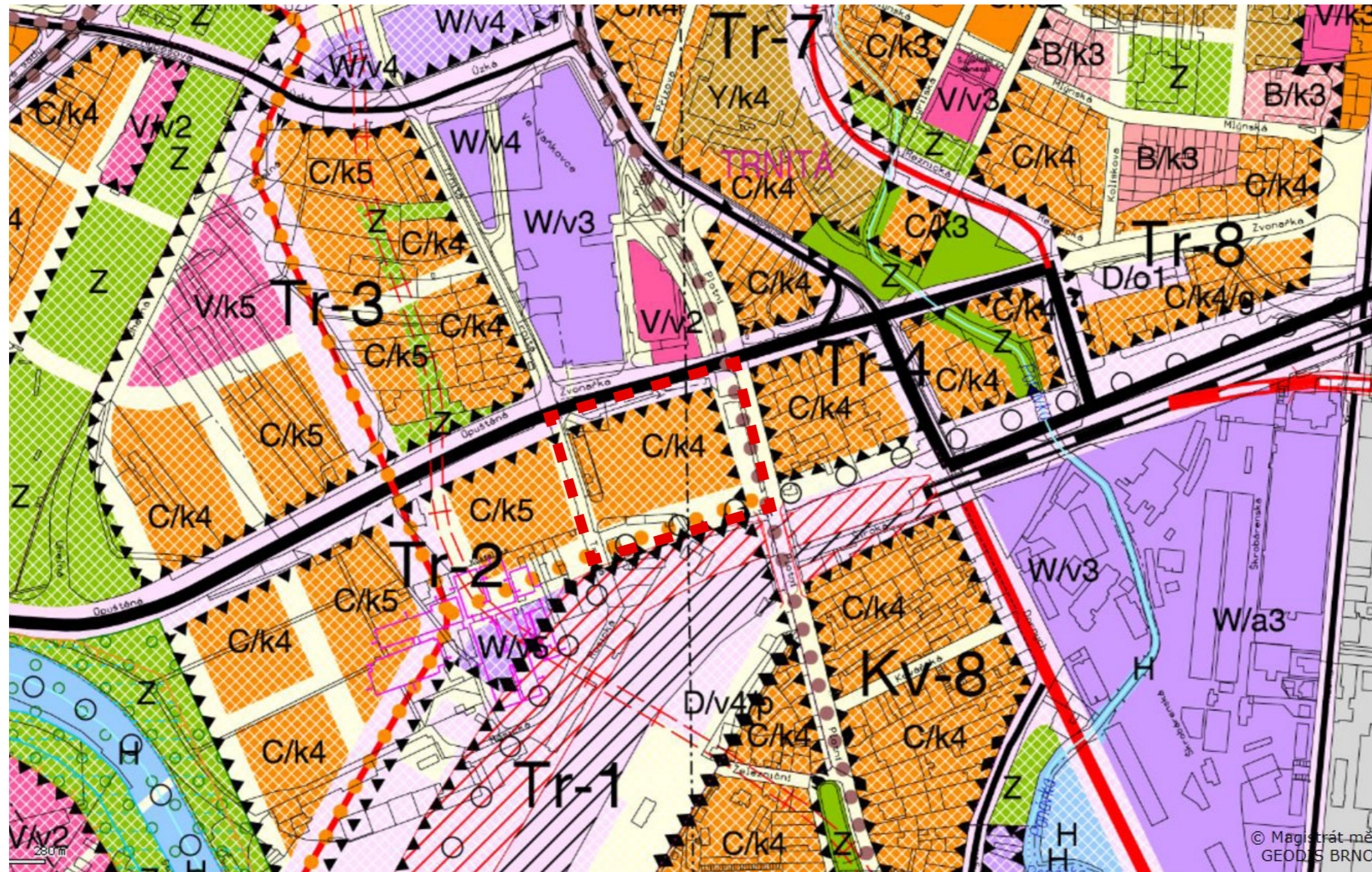


Územně plánovací podklady



# PŘIPRAVOVANÝ ÚZEMNÍ PLÁN MĚSTA BRNA

VÝŘEZ, 2013



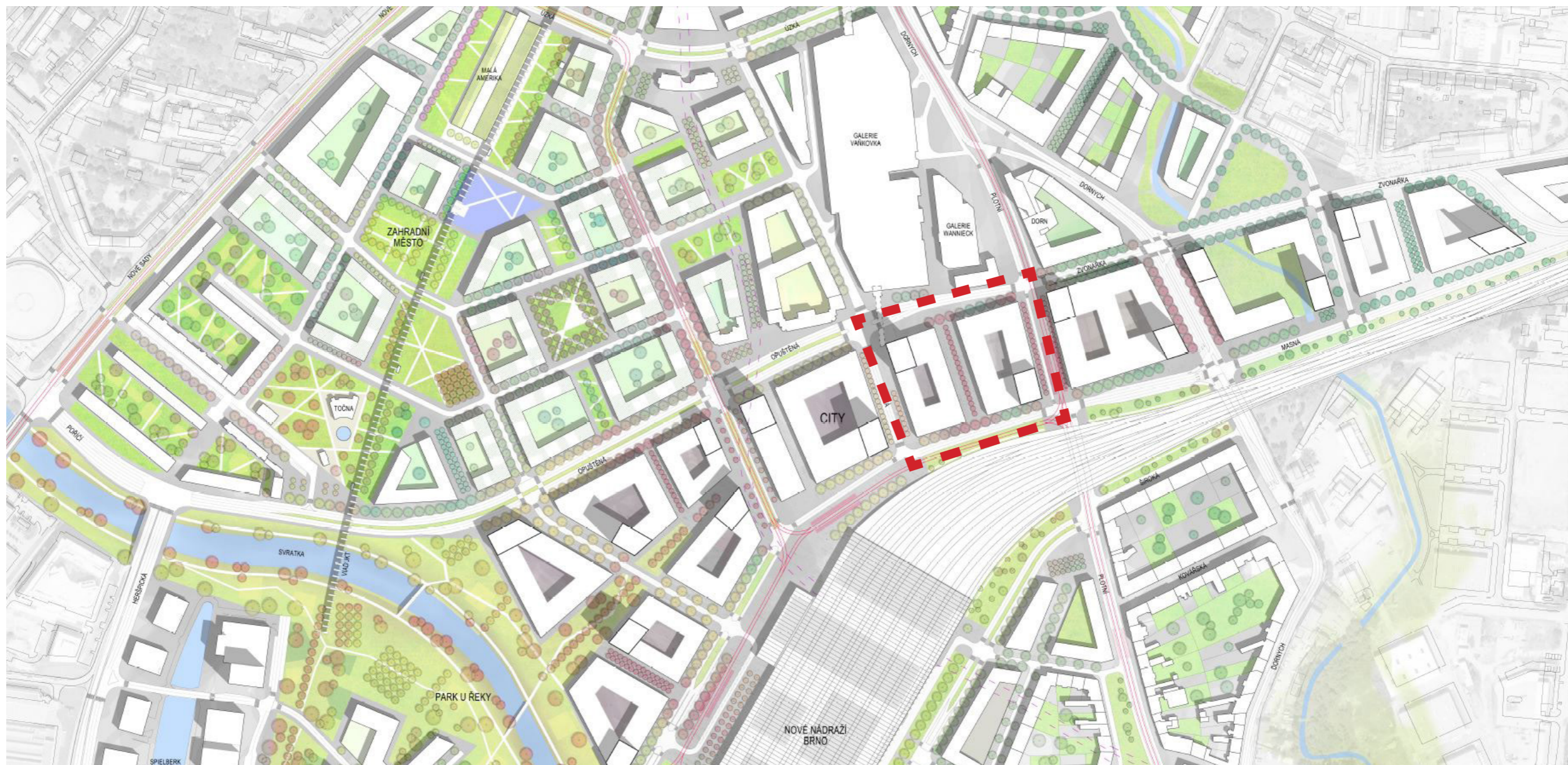
PLOCHY STABILIZOVANÉ	PLOCHY PŘESTAVBY	PLOCHY ZASTAVITELNÉ	PLOCHY S ROZDÍLNÝM ZPŮSOBEM VYUŽITÍ
[Orange]	[Orange]	[Orange]	B/--/- pl. bydlení
[Orange]	[Orange]	[Orange]	C/--/- pl. smíšené obytné
[Pink]	[Pink]	[Pink]	V/--/- pl. veřejné vybavenosti
[Purple]	[Purple]	[Purple]	W/--/- pl. komerční vybavenosti
[Yellow]	[Yellow]	[Yellow]	X/--/- pl. nákupních a zábavních center a zvláštních areálů
[Yellow]	[Yellow]	[Yellow]	S/--/- pl. sportu
[Grey]	[Grey]	[Grey]	P/--/- pl. výroby a skladování
[Grey]	[Grey]	[Grey]	E/--/- pl. lehké výroby
[Orange]	[Orange]	[Orange]	Y/--/- pl. transformace
[Blue]	[Blue]	[Blue]	T/--/- pl. technické infrastruktury
[Purple]	[Purple]	[Purple]	D/--/- pl. dopravní infrastruktury
[Yellow]	[Yellow]	[Yellow]	pl. veřejné služby území
[Green]	[Green]	[Green]	Z/--/- pl. městské zeleně
[Orange]	[Orange]	[Orange]	R/--/- pl. rekreace
[Green]	[Green]	[Green]	I/--/- pl. zahrádek
[Green]	[Green]	[Green]	K/--/- pl. krajinné zeleně
[Green]	[Green]	[Green]	L/--/- pl. lesní
[Green]	[Green]	[Green]	A/--/- pl. zemědělské
[Blue]	[Blue]	[Blue]	H/--/- pl. vodní a vodohospodářské
[Black]	[Black]	[Black]	STAV
[Black]	[Black]	[Black]	REKONSTRUKCE
[Black]	[Black]	[Black]	NÁVRH
[Black]	[Black]	[Black]	DOPRAVA
[Black]	[Black]	[Black]	komunikace funkční skupiny A
[Black]	[Black]	[Black]	komunikace funkční skupiny A – tunel
[Black]	[Black]	[Black]	komunikace funkční skupiny A – rampa MÚK
[Black]	[Black]	[Black]	komunikace funkční skupiny B
[Black]	[Black]	[Black]	komunikace funkční skupiny B – tunel
[Black]	[Black]	[Black]	komunikace funkční skupiny B – rampa MÚK
[Black]	[Black]	[Black]	komunikace funkční skupiny C – vybrané
[Black]	[Black]	[Black]	komunikace funkční skupiny C – tunel
[Black]	[Black]	[Black]	tramvaj
[Black]	[Black]	[Black]	tramvaj – tunel
[Black]	[Black]	[Black]	dílometr – povrchový úsek
[Black]	[Black]	[Black]	dílometr – podpovrchový úsek
[Black]	[Black]	[Black]	železnice
[Black]	[Black]	[Black]	železnice – tunel
[Black]	[Black]	[Black]	železnice – vlečka
[Black]	[Black]	[Black]	železnice – nádraží
[Black]	[Black]	[Black]	koridor VRT
[Black]	[Black]	[Black]	STAV
[Black]	[Black]	[Black]	NÁVRH
[Black]	[Black]	[Black]	OKOLÍ MĚSTA BRNA
[Black]	[Black]	[Black]	plochy rezidenčních funkcí dle ÚP obcí
[Black]	[Black]	[Black]	plochy výroby dle ÚP obcí
[Black]	[Black]	[Black]	plochy sportu dle ÚP obcí
[Black]	[Black]	[Black]	plochy sídelní zeleně dle ÚP obcí
[Black]	[Black]	[Black]	plochy vodní a vodohospodářské
[Black]	[Black]	[Black]	plochy zahrádek
[Black]	[Black]	[Black]	plochy lesů a krajinné zeleně
[Black]	[Black]	[Black]	dálnice a rychlostní komunikace
[Black]	[Black]	[Black]	silnice I. třídy
[Black]	[Black]	[Black]	silnice II. třídy
[Black]	[Black]	[Black]	silnice III. třídy
[Black]	[Black]	[Black]	železnice
[Black]	[Black]	[Black]	hranice katastrálního území
[Black]	[Black]	[Black]	název obce
[Black]	[Black]	[Black]	Ostropovice
[Black]	[Black]	[Black]	rozvojové lokality
[Black]	[Black]	[Black]	hranice zastavěného území
[Black]	[Black]	[Black]	chráněné pohledy a hranice ploch chráněných pohledů
[Black]	[Black]	[Black]	hranice pásma výškové regulace
[Black]	[Black]	[Black]	sběrné středisko odpadů



Územně plánovací podklady

# SOUTĚŽ - “NÁDRAŽÍ U ŘEKY”

VÍTĚZNÝ NÁVRH, SDRUŽENÍ KOLEČEK - JURA, VÝŘEZ



Architektonické soutěže

# SOUTĚŽ - “NÁDRAŽÍ POD PETROVEM”

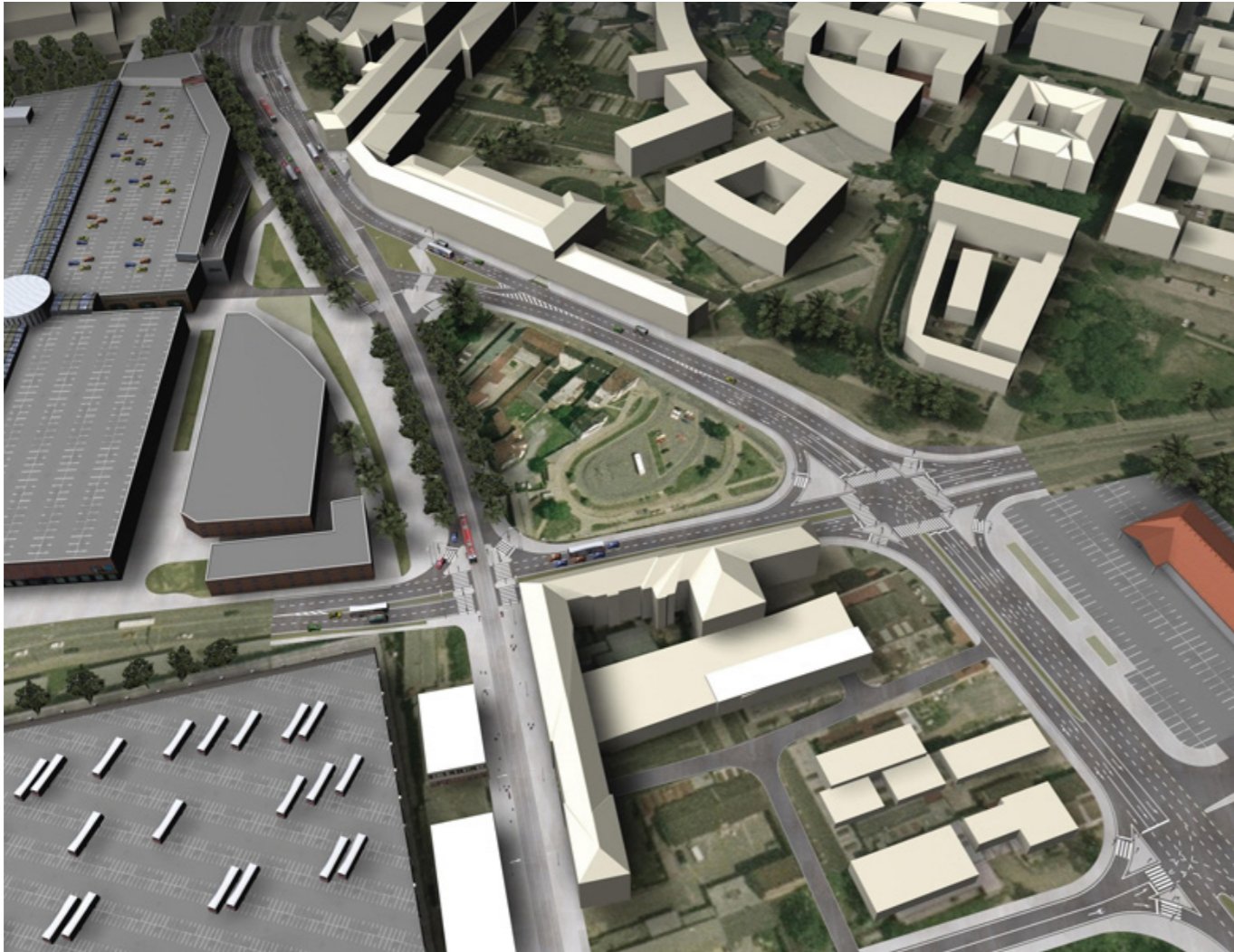
VÍTEZNÝ NÁVRH, UNIT ARCHITEKTI, VÝŘEZ



Architektonické soutěže

# TRAMVAJ PLOTNÍ

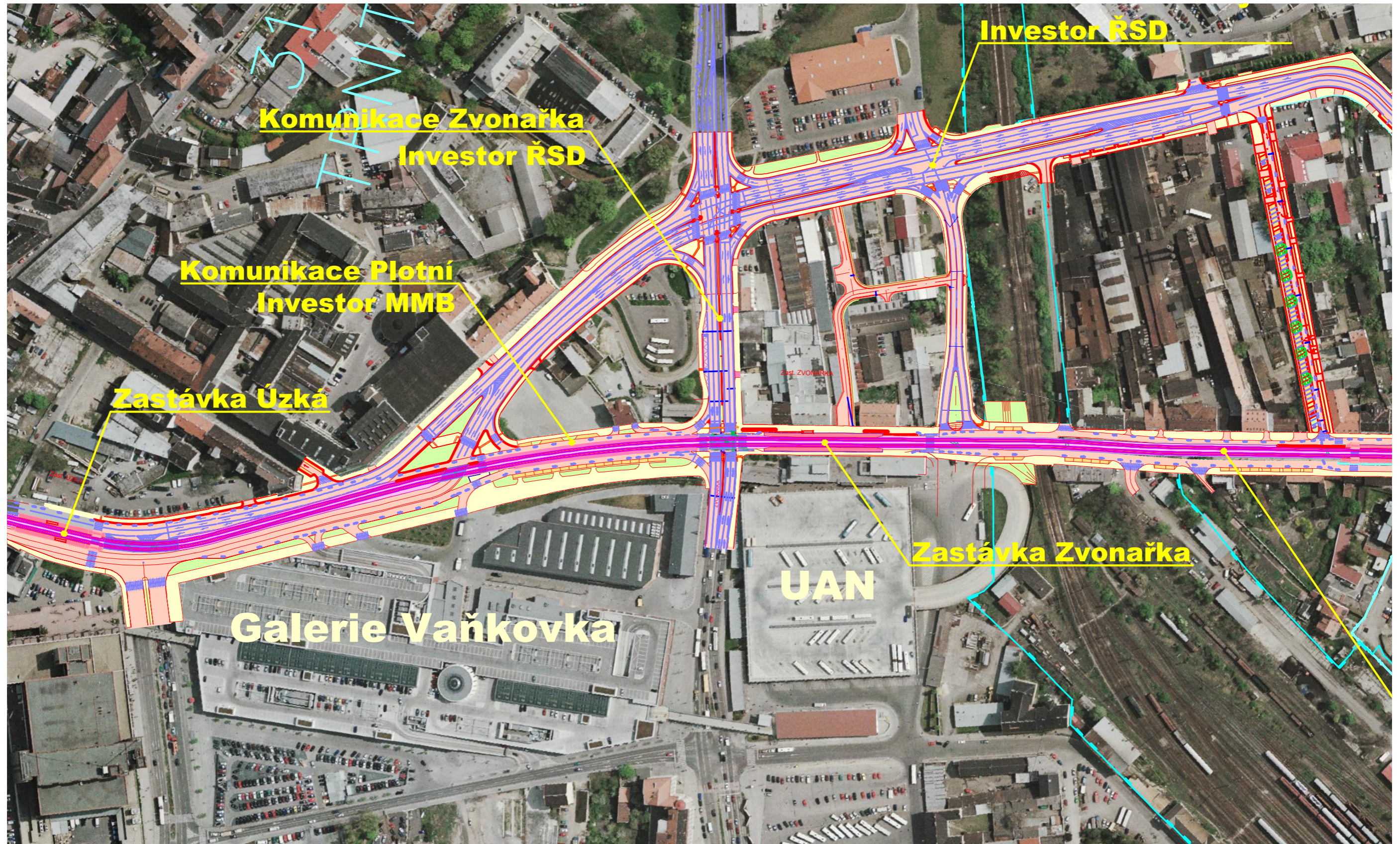
VIZUALIZACE



Tramvaj Plotní

# TRAMVAJ PLOTNÍ

SITUACE, VÝŘEZ



Tramvaj Plotní

## KONCEPT

# MĚSTSKÉ BLOKY

MĚSTO BRNO



ZVONAŘKA



MĚSTSKÝ BLOK - ČÁPKOVA



MĚSTSKÝ BLOK - MINSKÁ



MĚSTSKÝ BLOK - TYRŠOVA



Koncept



ZVONAŘKA



NÁMĚSTÍ SVOBODY



ZELNÝ TRH



DOMINIKÁNSKÉ NÁMĚSTÍ



MORAVSKÉ NÁMĚSTÍ



Koncept



# AUTOBUSOVÁ NÁDRAŽÍ MĚSTO BRNO



ÚAN ZVONÁŘKA

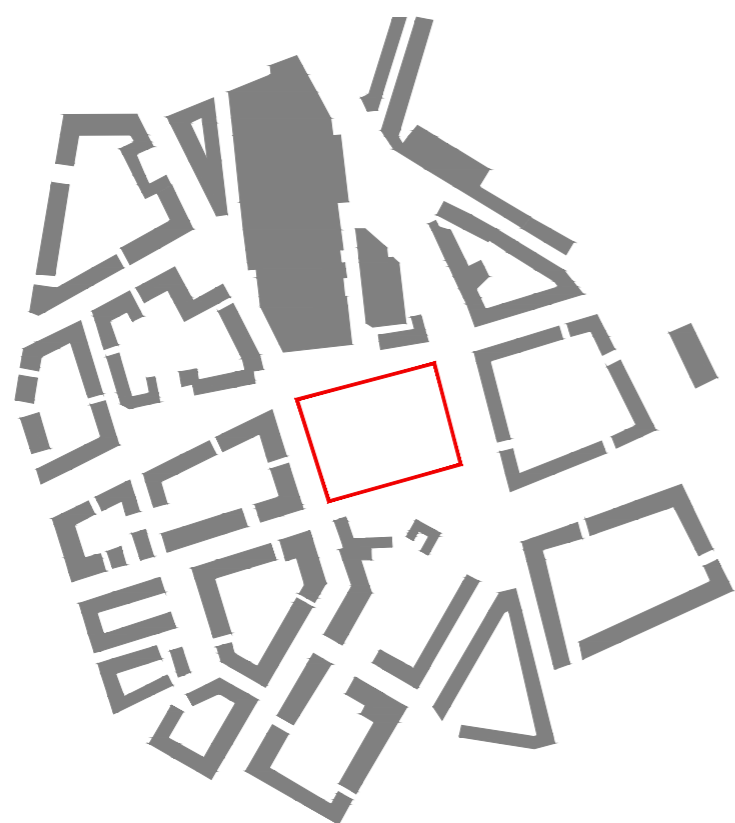


ÚAN U HOTELU GRAND

Koncept

# ZAČLENĚNÍ ÚZEMÍ DO URBANISTICKÉ STRUKTURY

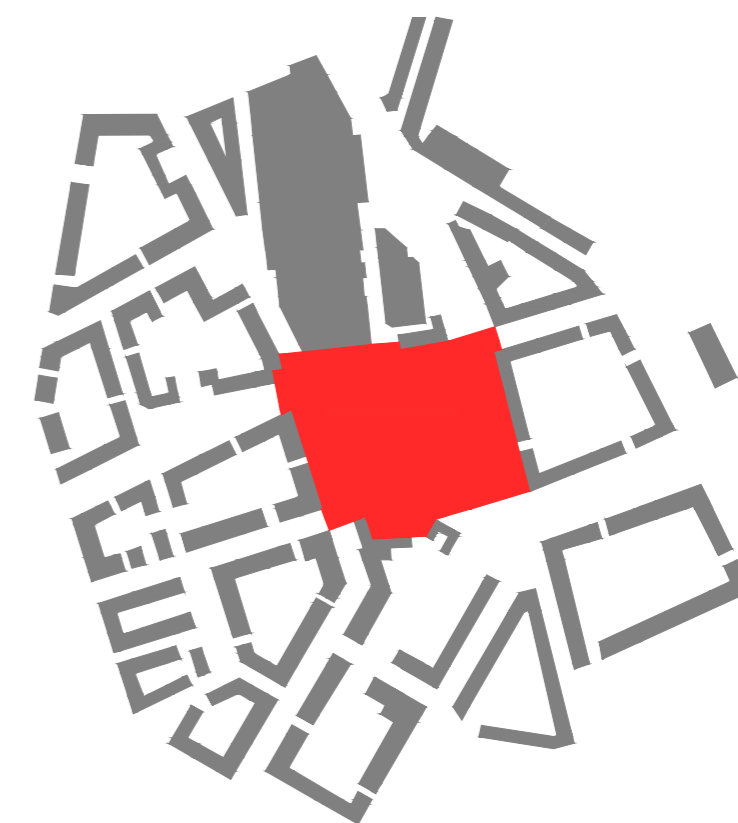
## VARIANTA BLOK VS. VEŘEJNÝ PROSTOR



ŘEŠENÉ ÚZEMÍ ODPOVÍDÁ VELIKOSTÍ PLNOHODNOTNÉMU MĚSTSKÉMU BLOKU



VARIANTA ZAČLENĚNÍ DO LOKALITY FORMOU MĚSTSKÉHO BLOKU



VARIANTA ZAČLENĚNÍ DO LOKALITY FORMOU NOVÉHO VEŘEJNÉHO PROSTORU

POJETÍ AUTOBUSOVÉHO NÁDRAŽÍ JAKO VEŘEJNÉHO PROSTORU JE VARIABILNÍ VZHLEDEM K VÝVOJI OKOLNÍ ZÁSTAVBY



Koncept

# BAREVNÉ ŘEŠENÍ



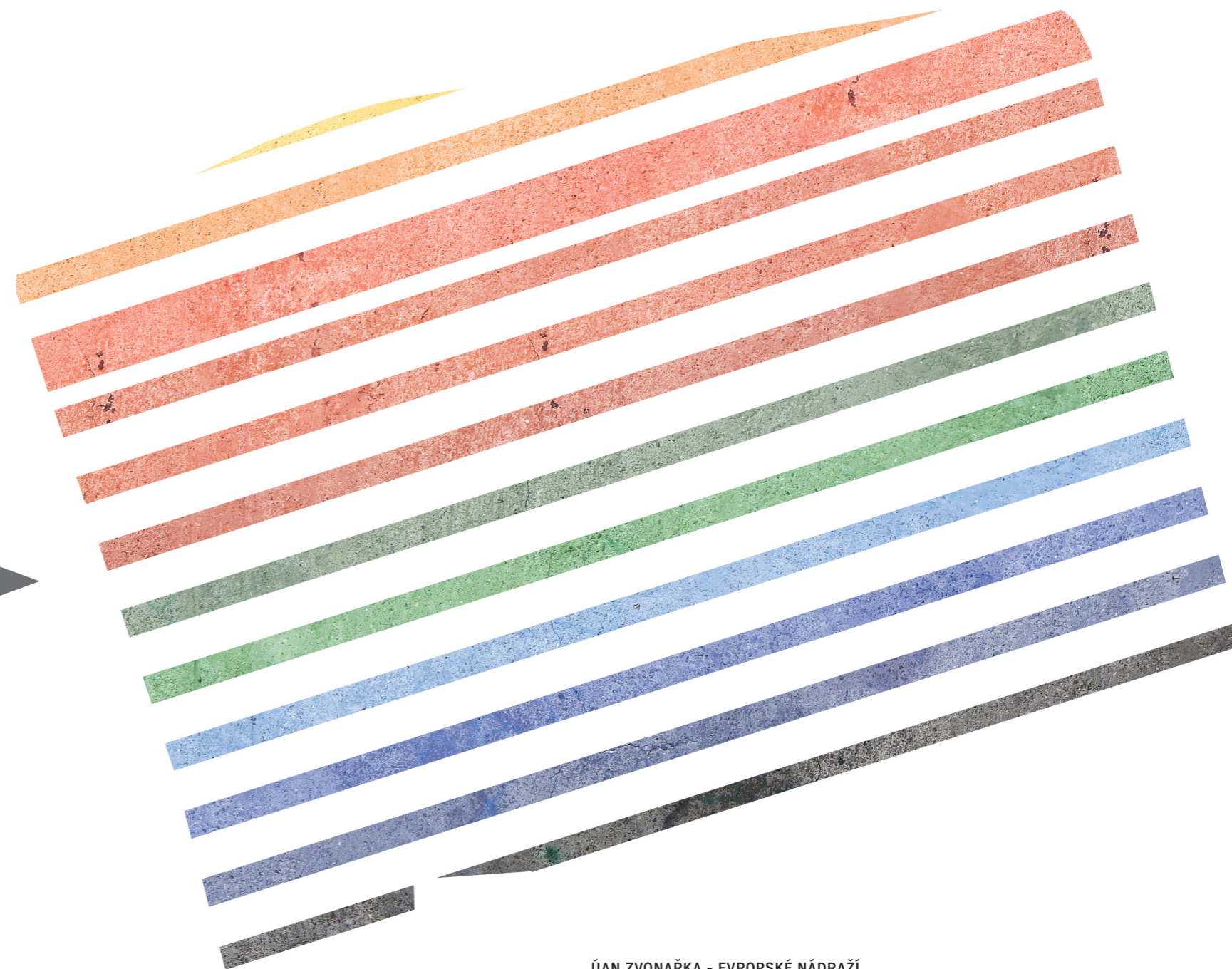
ÚAN ZVONAŘKA - EVROPSKÉ NÁDRAŽÍ

- Z VLAJEK EVROPSKÝCH ZEMÍ JSOU ABSTRAHOVÁNY ZÁKLADNÍ BARVY
- Z BAREV JE SLOŽEN GRADIENT DLE TEPLoty CHROMATIČNOSTI



Koncept

# BAREVNÉ ŘEŠENÍ



ÚAN ZVONAŘKA - EVROPSKÉ NÁDRAŽÍ

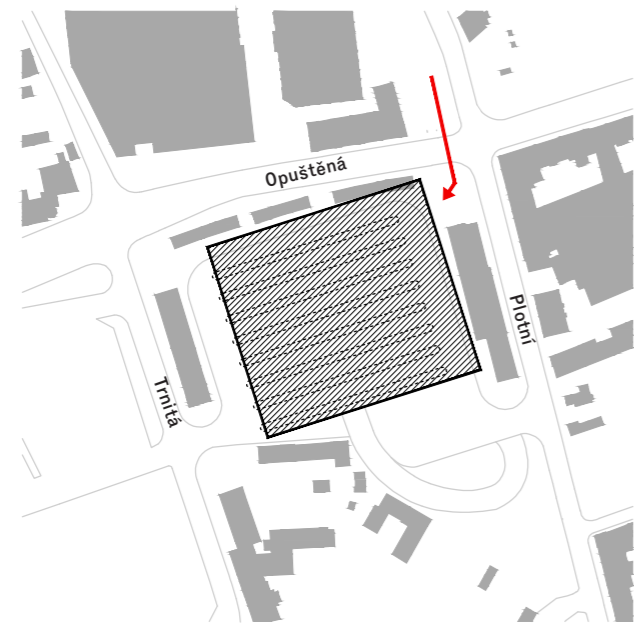
- BARVY EVROPSKÝCH VLAJEK JSOU PŘENESENÝ DO PIGMENTŮ BETONU

- BARVY PROSTOUPÍ PÁSKY DEFINOVANÉ NÁSTUPIŠTI, VZNIKÁ TAK JEDINEČNÝ VEŘEJNÝ PROSTOR CHARAKTERIZOVANÝ BARVAMI VLAJEK ZEMÍ CELÍ EVROPY

Koncept

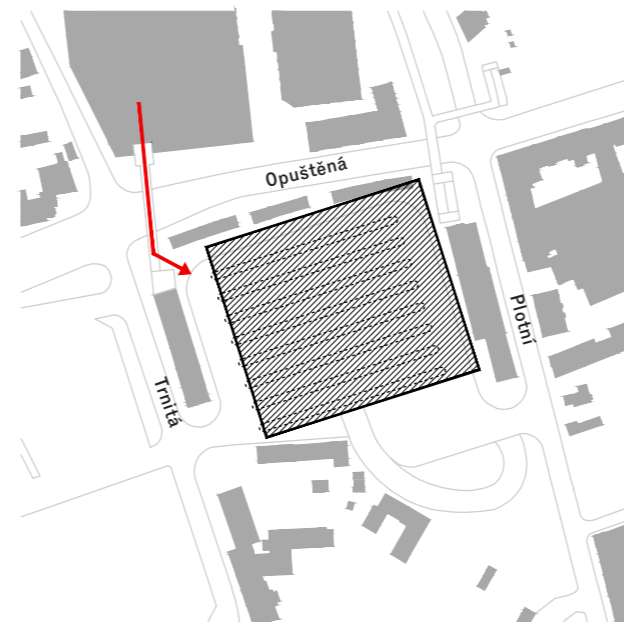
# ZAČLENĚNÍ ÚZEMÍ DO URBANISTICKÉ STRUKTURY

## VSTUPY DO ÚZEMÍ



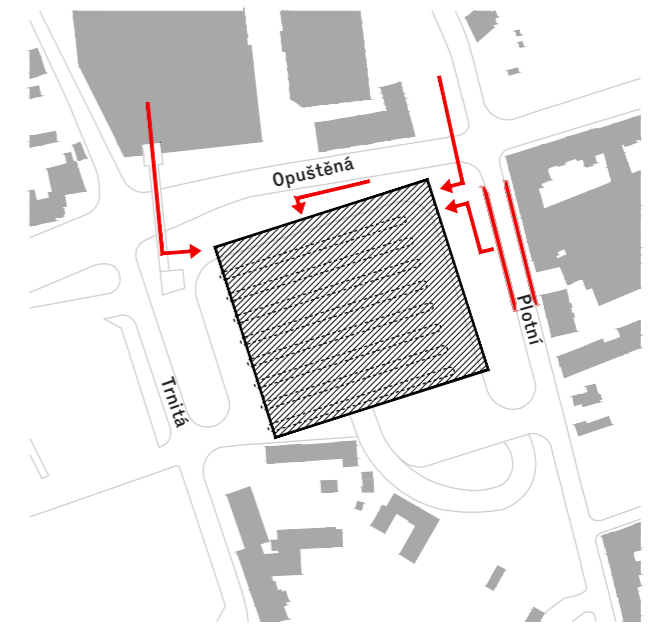
PŘED REALIZACÍ NÁKUPNÍ GALERIE VAŇKOVKA

hlavní vstup k ÚAN z ulice Plotní



PO REALIZACI NÁKUPNÍ GALERIE VAŇKOVKA

Nejvíce používaný je průchod přes galerii



PO VYBUDOVÁNÍ TRAMVAJOVÉ ZASTÁVKY ZVONAŘKA

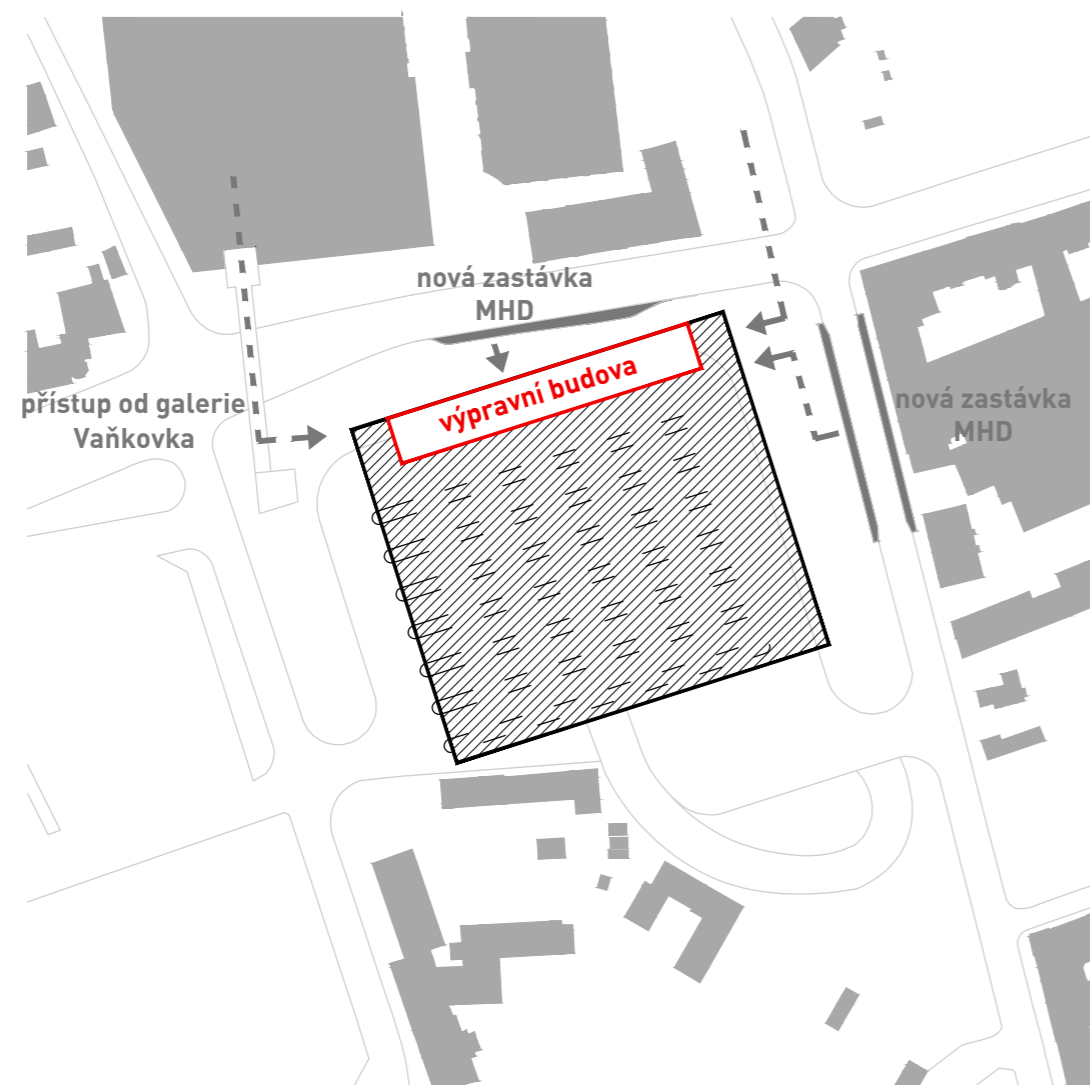
Používány budou oba vstupy  
Podél ulice Opuštěná bude proudit velké množství lidí.

Okolí ÚAN by mělo být průchodné - bez bariér.



Koncept

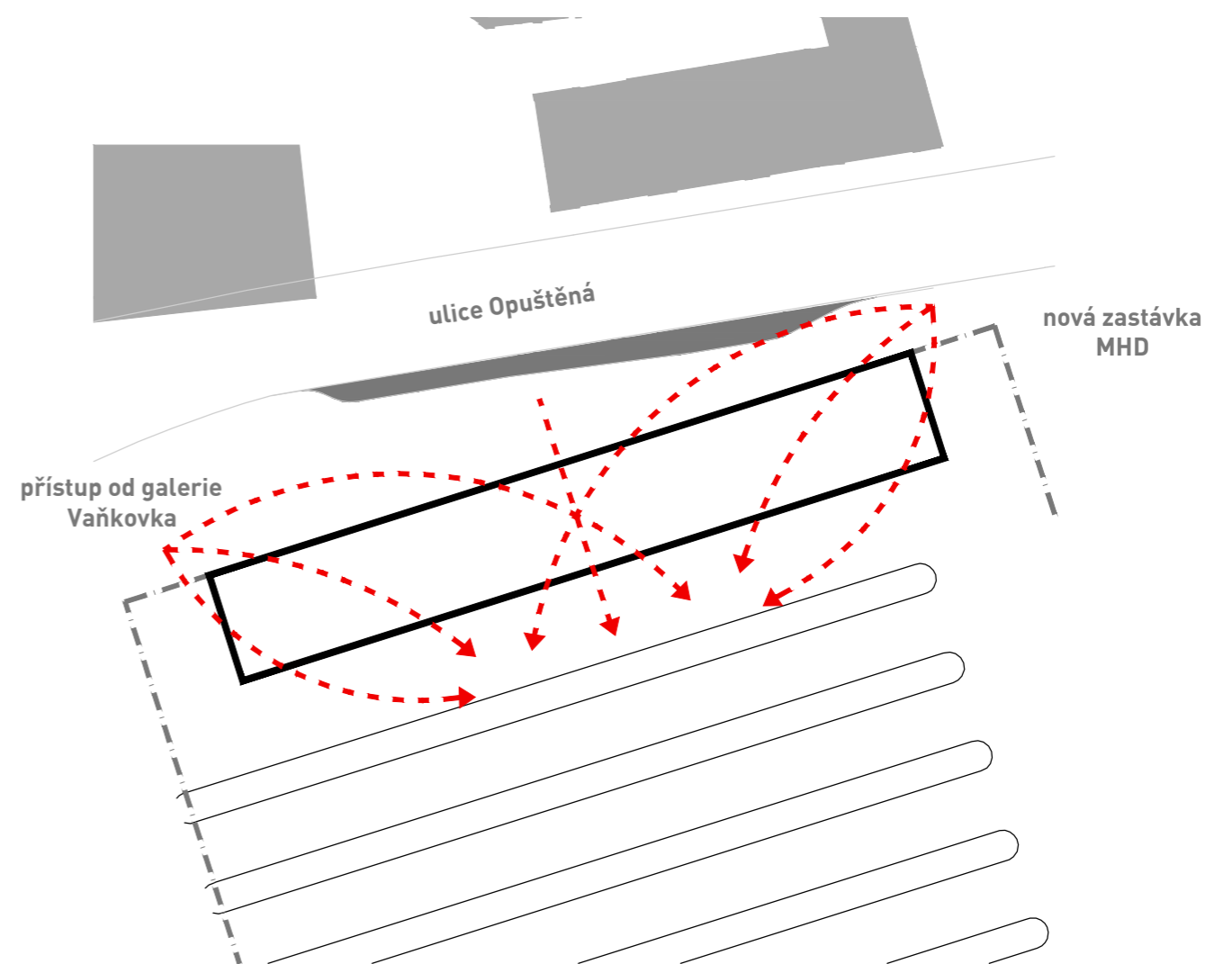
# UMÍSTĚNÍ VÝPRAVNÍ BUDOVY



## UMÍSTĚNÍ VÝPRAVNÍ BUDOVY

navrhujeme vzhledem k návaznosti na budoucí zastávky MHD a stácející přístupy do území k ulici Opuštěná

Pro všechny cestující je takto optimalizovaná docházková vzdálenost k ÚAN



## PRŮCHODNOST VÝPRAVNÍ BUDOVY

Výpravní budova je navržena jako průchozí s ohledem na nejkratší pěší trasy příjezdějících cestujících a návštěvníků.



Koncept